

Tulekahju korral tegutsemise plaan

Plaaniga seotud dokumendid:

1. Siseministri määrus Tulekahju korral tegutsemise plaanile ning evakuatsiooni ja tulekahju korral tegutsemise õppuse korraldamisele esitatavad nõuded, 01.09.2010 nr 43.

Plaani lisad:

- Lisa 1. Operatiivkaart
- Lisa 2. Plaani tegevuskava
- Lisa 3. Evakuatsiooniskeemid

1. Üldsätted

- 1.1. Tulekahju korral tegutsemise plaan on asutuse töötajate juhend, mis kirjeldab evakuatsiooni ja tulekahju korral tegutsemise korda võttes arvesse asutuse tuleohutuslaseid erisusi.
- 1.2. Hoone valdajad ning valitsejad

Jrk.nr		Nimetus	Reg nr	Juriidiline aadress
1	Hoone valdaja	Haridus- ja Teadusministeerium	70000740	Munga 18, 50088 Tartu
2	Hoone valitseja	Ida-Virumaa Kutsehariduskeskus	70007742	Tallinna mnt 13, 40202 Sillamäe

2. Evakuatsiooni ja tulekahju korral tegutsemist mõjutavate andmete kirjeldus

- 2.1. Ehitise tuleohutuse liigitus (tulenevat kasutusviisi ja kasutamisetstarvet ning samuti ehitise tuleohuklassi, kui tegemist on tööstus-, laohoone või garaažiga)

Jrk.nr	Ehitise nimetus	Kasutusviis	Kasutamisetstarve	Tuleohuklass
1	A korpus	IV	Õppehoone – kontoriruumid, õppeklassid, aula, spordisaal.	-
2	B korpus	IV	Õppehoone – laoruumid, töökojad.	-
3	C korpus	II	Õpilaskodu	-
4	Garaaž	VII	Garaaž	2

- 2.2. Ehitise korruste arv, üldpindala ja korrusepindalad

Korpus	Korrus	Suletud netopind m ²	Korrusepindala m ²	Kasutamise kellaajad	Kasutajate arv (keskmine)				Inimesed, kes ei ole võimalised iseseisvalt evakueeruma
					Hommikul	Päeval	Õhtul	Öösel	
A korpus	1 korrus	6077	4219	8:00-21:00	130	150	10	0	Puuduvad
	2 korrus		889	8:00-21:00	30	30	40	0	Puuduvad
	3 korrus		889	8:00-21:00	30	30	40	0	Puuduvad
	4 korrus		80	8:00-21:00	30	30	40	0	Puuduvad
B korpus	0 korrus	5251	1508	8:00-21:00	1	20	1	0	Puuduvad
	1 korrus		3406	8:00-21:00	140	40	100	0	Puuduvad
	2 korrus		337	8:00-21:00	0	0	0	0	Puuduvad
C korpus	1 korrus	5170	920	Õöpäevaringselt	1	5	1	1	Puuduvad
	2 korrus		850	Õöpäevaringselt	0	0	0	0	Puuduvad
	3 korrus		850	Õöpäevaringselt	0	0	0	0	Puuduvad

	4 korrus		850	Ööpäevaringselt	5	5	30	45	Puuduvad
	5 korrus		850	Ööpäevaringselt	5	5	30	45	Puuduvad
	6 korrus		850	Ööpäevaringselt	0	1	0	0	Puuduvad
Garaaž	1 korrus	96	96	Ööpäevaringselt	1	1	1	0	Puuduvad

2.3. Andmeid sisevalvepersonali või turvatöötajate olemasolu ja nende arv

Isik	Olemasolu, arv
Valvelaua töötaja 1	Üks valvetöötaja viibib A korpuse valveruumis päevasel ajal (E - R 07.00 kuni 21.00).
Valvelaua töötaja 2	Ühisemalus, C korpus, viibib valvetöötaja valveruumis ööpäevaringselt.
Turvatöötaja	Puudub.

2.4. Evakuatsiooniteed ja -pääsud, hädaväljapääsud ning nende asukohad.

Hoonete evakuatsiooniteed, -pääsud ning hädaväljapääsud on toodud evakuatsiooniskeemidel.

2.5. Evakueerumise ja evakueerimise võimalusi ühest tuletõkkeseptsioonist teise või muusse ohutusse kohta ehitises.

Hoone tuletõkkeseptsioonid on moodustatud ehitusprojekti alusel ning näidatud ehitusdokumentatsioonis, mis on haldusspetsialisti käsutuses.

Peamised tuletõkkeseptsioonid ning suluste tulekindlus (olenevalt tarindist) on esitatud järgmises tabelis:

Tuletõkkeseptsioon	Selgitus	Sulused
Korrus	Iga korrus eraldiseisvalt.	EI-60/EI-30
Trepikoda	Kõik trepikojad tervikuna.	EI-60/EI-30
Ventilatsioonikamber	B korpuse keldriruumid, A korpuse katus	EI-60/EI-30
Laoruumid	B korpuse keldriruumid	EI-60/EI-30
Soojussõlm	B korpuse keldriruum	EI-60/EI-30
Kilbiruum	Kõik eraldiseisvad kilbiruumid.	EI-60/EI-30
Õpilaskodu ruumid	Hooneosana, korrus.	EI-60

2.6. Esmased tulekustutusvahendid ja tuleohutuspaigaldised ning nende asukohad.

Vahend	Asukohad
Pulberkustuti	Asukohad on toodud evakuatsiooniskeemidel. Pulberkustuti 6 kg kogused korpustes: A korpus – 39 tk B korpus – 28 tk C korpus – 24 tk Garaaž – 1tk
Rasvakustuti	Asuvad ainult sööklas. Asukohad on toodud skeemidel.
Tuletõrjesisik	C-korpuses, trepikodades, igal korrusel 2 vesikut.
ATS	ATS juhtpult asub A-korpuse valvelauas ning C-korpuse sissepääsu juures.
Suitsueemaldus	Suitsueemaldus katab A ja B korpuse. Rakendub käsitsi A-korpuse valvelauast ning B korpuse väljapääsude juures. Eraldi katab suitsueemaldus C korpuse trepikojad. Rakendatav ATS puldi juures.

Tuletõkkekardin	Tuletõkkekardin asub A-korpuse aatriumis ning garderoobis.
Tulekustutussüsteem	Puudub.
Väline hüdrant	Territooriumil kaks hüdranti, lähim hoonest 40 meetrit.

2.7. Esmaabivahendeid, individuaalseid kaitse- ja päästevahendeid või muid abivahendeid evakuatsiooni ohutuse tagamiseks ning nende asukohad.

Vahend	Asukohad
Esmaabivahendid	Hädaolukordade esmaabukohver asub A korpuse valvelauas. Täiendavad esmaabivahendid on tähistatud töökeskkonnas vastavasisulise märgiga.
Esmaabiruum	A-korpus, ruum 1-22.
Kaitsevahendid	Puuduvad
Päästevahendid	Puuduvad
Helindussüsteem	Hoonesse on paigaldatud helindussüsteem, mida saab rakendada A korpuse valvelauast. Helindussüsteem katab kõiki korpuseid.
Muud abivahendid	Puuduvad

2.8. Muud andmed, mis mõjutavad evakuatsiooni ja tulekahju korral tegutsemist.

Tegur	Andmed
Võtmed	Kõikide hoonete võtmed asuvad valvelauas. A korpuse valvelaua töötajal on olemas „kuldvõti“.
Uksed	Kõik uksed on seestpoolt avatavad. C korpuse evakuatsiooniuste elektroonilised lukud avatakse ATS rakendumisel automaatselt. A korpuse vaheuksed on avatud asendis, uksemagnetite abil, mis sulguvad ATS rakendumisel.
Tuletõkkekardinad	Aatriumi tuletõkkekardina rakendumisel võib see takistada evakuatsiooni kiiret läbiviimist aatriumist.

3. Ettevõtte või asutuse tuleohtlikkuse kirjeldus

3.1. Andmeid ehitises toimuvate tegevuste ja protsesside tule- ja plahvatusohtlikkuse kohta ning sellega kaasnevate ohtude ennetamise meetmeid

Korpus	Korrus	Tegevused või protsessid	Meetmed
A korpus	1 korrus	Puuduvad	
	2 korrus	Puuduvad	
	3 korrus	Puuduvad	
	4 korrus	Puuduvad	
B korpus	0 korrus	Puuduvad	
	1 korrus	Keevitamine, gaasi-balloonide hoiustamine. Toidu kuumtöötlemine	Keevitamine toimub keevitusboksides. Balloonid kohtkindlalt kinnitatud. Toidu kuumtöötlemine, selleks ettenähtud ruumides. Esmased tulekustutusvahendid.
C korpus	2 korrus	Puuduvad	
	1 korrus	Puuduvad	
	2 korrus	Puuduvad	
	3 korrus	Puuduvad	

	4 korrus	Puuduvad	
	5 korrus	Puuduvad	
	6 korrus	Puuduvad	
Garaaž	1 korrus	Puuduvad	

3.2. Andmeid hoitavate põlevmaterjalide ja ohtlike ainete kohta ning juhiseid ja meetmeid nende ohutuks hoidmiseks.

Korpus	Korrus	Põlevmaterjalid	Juhised ja meetmed
A korpus	1 korrus	Raamatukogu teavikud.	Lahtise tule tegemise keeld. Töötaja poolt pidev järelevalve.
	2 korrus	Puuduvad	
	3 korrus	Puuduvad	
	4 korrus	Puuduvad	
B korpus	0 korrus	Arhiiviruumide teavikud.	Ruumid on ligipääsetavad ainult kindlatele inimestele.
	1 korrus	Köögis toiduõli.	Toiduõli ei ladustada. Vana õli koheselt utiliseeritakse.
	2 korrus	Puuduvad	
C korpus	1 korrus	Puuduvad	
	2 korrus	Puuduvad	
	3 korrus	Puuduvad	
	4 korrus	Puuduvad	
	5 korrus	Puuduvad	
	6 korrus	Puuduvad	
Garaaž	1 korrus	Sõiduki kütusepaagis olev kütus.	Sõiduki tankimine garaažis keelatud.

3.3. ettevõtte või asutuse tõenäolisemaid tulekahju stsenaariume koos kirjeldusega ning tulekahju vältimise meetmeid.

Tulekahju põhjus	Kirjeldus	Meetmed
Elektrilühis	Elektriseadmete mitte-eesmärgipärane kasutamine ning üle koormamine.	Elektripaigaldiste ning elektriseadmete perioodiline kontroll elektrikäidu poolt.
Lahtise tule kasutamine õppehoones, sh süütamine, suitsetamine	Suitsetamine õppehoone ruumides. Küünalde vms põletamine.	Töötajate ning õpilaste juhendamine. ATS süsteemi töökorras hoidmine. Personali kohene reageerimine.
Toiduõli süttimine	Toiduõli kuumustamisel selle süttimine.	Köögis rasvakustuti ja tuletaki olemasolu.
Tuletööde teostamisel	Halvasti planeeritud tuletööde teostamisel, kõrval olevate materjalide süttimine.	Töötajate ning õpilaste juhendamine, väljaõpe. Piisava arvu pulberkustutite olemasolu kindlustamine.

4. Tulekahjust teavitamise juhised

4.1. Ehitises ja ohualas viibivate inimeste tulekahjust teavitamise kord.

Isik	Teavitamine
Töötajat	a) ATS katkematu helisignaali rakendamine.

	<ul style="list-style-type: none"> b) Suuline teise lähedal viibiva töötaja poolt. c) Valvelaua töötaja poolt kasutades hoone helindussüsteemi.
Õpilast	<ul style="list-style-type: none"> a) ATS katkematu helisignaali rakendamine. b) Suuline lähedal viibiva töötaja poolt. c) Valvelaua töötaja poolt kasutades hoone helindussüsteemi.
Külast	<ul style="list-style-type: none"> a) ATS katkematu helisignaali rakendamine. b) Suuline lähedal viibiva töötaja poolt. c) Valvelaua töötaja poolt kasutades hoone helindussüsteemi.
Õpilaskodu elanikku	<ul style="list-style-type: none"> a) ATS katkematu helisignaali rakendamine.

4.2. Töötajate omavahelise kommunikatsiooni kord.

Infot edastatakse suuliselt.

4.3. Tulekahjuteate kontrollimise kord.

Isik	Kontrollimise tegevus
Valvelaua töötaja	<p>Valvelaua töötaja eesmärk on võimalikult kiiresti tuvastada olukorra tõsidus, selleks:</p> <ul style="list-style-type: none"> a) Vaikne häire, viivitusega: valvetöötaja tuvastab ATS tulekahju häire korral ATS keskseadme tekstidisplayilt häiret andnud tsooni (anduri) ja suundub kohe asja uurima, püüdes teha kindlaks häire põhjuse. Kontrollimise ajal ATS häirekellad ei tööta. Kontrollimiseks ettenähtud aeg on 3 minutit. b) Käsiteadusti häire, viivitusega: valvetöötaja tuvastab ATS tulekahju häire korral ATS keskseadme tekstidisplayilt häiret andnud tsooni (käsiteadusti) ja suundub kohe asja uurima, püüdes teha kindlaks häire põhjuse. Kontrollimise ajaks lülitatakse ATS häirekellad välja. <p>Kontrolli tulemusel:</p> <ul style="list-style-type: none"> a) Valehäire: lülitatakse häirekellad välja ning teavitatakse kõiki esimesel võimalusel helindussüsteemi abil valehäirest. b) Tulekahju: rakendatakse lähimast käsiteadustist uus ATS häire ning teavitatakse kõiki esimesel võimalusel helindussüsteemi abil ohu asukohast ning ulatusest. <p>Peale igat ATS-i rakendumist tuleb sellekohane märgede teha ka päevikusse.</p>
Muu isik	<p>Kui hoones on rakendunud ATS või isik tuvastab hoones suitsu olemasolu, peab iga isik, enda ning teiste tervist ohtu seadmata, püüdma tuvastada visuaalselt tulekahju tekkekoha.</p>

4.4. Tulekahjuteate Häirekeskusele edastamise kord.

Isik/Seade	Tegevus
Valvelaua töötaja	<p>Valvelaua töötaja peab iga kord veenduma, et Häirekeskust on teavitatud ning ATS signaal on Häirekeskusesse jõudnud. Selleks helistab valvelaua töötaja IGA JUHTUMI korral Häirekeskusesse.</p>
Muu isik	<p>Muu isik, olles tulekahju avastanud, teavitab iseseisvalt esimesel võimalusel Häirekeskust tekkinud olukorrast.</p>
ATS	<p>Automaatne tulekahju signalisatsioonisüsteem on selle rakendumisel seadistatud edastama tulekahju teate Häirekeskusesse. ATS hooldaja kontrollib selle toimimist vastavalt hooldusplaanile.</p>

5. Evakuatsiooni läbiviimise juhised

5.1. Evakuatsiooni algatamise ning kõikide ehitises viibivate inimeste evakueerumise ja evakueerimise kord, sealhulgas vajadusel arvestades hoones viibivate isikute erivajadustega

Evakuatsiooni märguandeks on pikalt (katkematult) helisev ATS häirekell või suuliselt antud korraldus.

Erivajadusega isiku evakuatsiooni korraldab tundi läbiviiv pedagoog, kaasates selleks vajadusel teisi õpilasi ning tugipersonali.

5.2. Evakueerunute ja evakueeritute kogunemiskohad

Kogunemiskohad on näidatud skeemil 2.

Kogunemiskohtade tähtsuse järjekord:

Nr	Koht	Selgitus
1	A korpuse esine muruplats (parkla)	Esmane kogunemiskoht kõikidele.
2	A korpuse aatrium/spordisaal/aula	Ainult päästemeeskonna juhi loal
3	Staadion	Kasutatakse siis kui tulekahju leidis aset A korpuses ja/või kogunemine kohas 1 takistab päästetöid.

5.3. Töötajate, õpilaste loenduse kord.

Loendamist kogunemiskohas viib läbi juhtkonna liige (tema puudumisel õppekoha haldusspetsialist), kes on ennast teinud märkavaks (näiteks asub kõrgemal või kannab helkurvesti vms).

Isik	Teavitamise ulatus
Pedagoog	Teavitab kogunemiskohta jõudes, näiteks järgmiselt: a) „Grupp JKASRp16 täies koosseisus, väljas. Kogunemiskohas asume selles suunas (näitab käega)“ b) „Grupp JKASRp16 on osaliselt kohal, kadunud kaks õpilast, klassiruum jäi tühjaks. Kogunemiskohas asume selles suunas (näitab käega)“
Tugipersonal	Teavitab kogunemiskohta jõudes, näiteks järgmiselt: a) Mina, „ees ja perekonnanimi“ olen kogunemiskohas, info abivajajate kohta puudub. Kogunemiskohas asun selles suunas (näitab käega). b) Mina, „ees ja perekonnanimi“ olen kogunemiskohas, nägin, et ruumis B112 olid veel isikud, kes ignoreerisid tulekahjuhäiret. Kogunemiskohas asun selles suunas (näitab käega).
Õpilaskodu valvelaua töötaja	Teavitab kogunemiskohta jõudes, näiteks järgmiselt: a) Õpilaskodu on täies koosseisus, väljas. Kogunemiskohas asume selles suunas (näitab käega). b) Õpilaskodus võib viibida veel isikuid viiendal korrusel, ruumides kuhu olid ajutiselt majutatud külalised. Kogunemiskohas asume selles suunas (näitab käega).

6. Tulekahju korral tegutsemise juhised

6.1. Tulekahju korral tegutsemise juhtimise korraldus

Tulekahju korral tegutsemise algatamine sõltub oluliselt pealtnägijatest ning nende esmastest tegevustest ning ka võimekusest tulekahjule esmaste tulekustusvahenditega iseseisvalt piiri panna.

Tulekahjust tingitud ATS-i rakendumist tuleb olukorda lugeda alati piisavalt ohtlikuks, et algatada evakuatsioon.

6.2. Esmaste tulekustutusvahendite ja tuleohutuspaigaldiste kasutamine

Tulekustutite kasutamisjuhised on toodud tulekustuti peal. Enne tulekustuti kasutamist tuleb veenduda selle sobivuses antud olukorras ning juhinduda tulekustuti tootja kasutusjuhistest.

Tuletõrjehüppide kasutusjuhised on toodud kapi uksele.

6.3. Tulekahju leviku piiramise meetmed

Tulekahju leviku piiramise põhiline meede on tuletõkkeseksioonide moodustamine, mis tagatakse uste ning akende sulgemisega ning ventilatsiooni väljalülitamisega (ATS teostab automaatselt).

6.4. Tehnoloogiliste seadmete või protsesside puhul nende ohutuks tegemise korraldus

Seade/protsess	Tegevus
Elektriseadmed	Lülitada vooluvõrgust välja – tõmmata juhe pistikupesast välja või lülitada välja elektrikilbist.
Gaasikeevitus	Sulgeda kõik klapid.
Suruõhukompressor	Lülitada välja survekompessor ning võimalusel tühjendada surveanum.

6.5. Muud juhised tulekahju korral tegutsemiseks

- Keelatud on evakuatsiooni ajal siseneda uuesti hoonesse, mistahes põhjusel.
- Keelatud on evakuatsiooni ajal tuua hoonest välja mistahes esemeid (näiteks dokumentatsioon, arvutid, õppevahendid, garderoobist riided jms)

7. Päästemeeskonnaga tehtava koostöö juhised

7.1. Päästemeeskonna vastuvõtu kohad asutuse territooriumil ja sisenemisteid ehitisse

Päästemeeskonna sisenemisteid on tähistatud märgiga „Päästemeeskonna sisenemisteid“, mis on näidatud skeemil 1.

7.2. Päästemeeskonna informeerimine tulekahju asukohast ja ulatusest ning inimeste viibimisest ohualas

Päästemeeskonda vastu võttev isik informeerib päästemeeskonda kasutades operatiivkaardi üldist hoone skeemi, mille peal tutvustab päästemeeskonna juhile:

- a) Tulekahju asukohta ning arvatavat ulatust korpuse täpsusega
- b) Teadaolevaid inimeste asukohti korpustes.

7.3. Päästemeeskonna informeerimise korraldust ettevõttes või asutuses paiknevatest ohtudest

Päästemeeskonnale antakse info kasutades väljaprintitud operatiivkaarti ning vajadusel täiendavalt järgneva tabeli infot.

Korralduslik vahend/Oht	Asukoht	Märkused
ATS keskseade	A korpus ja C korpus	Sisepääsude juures
Peakilbid	Väliterritooriumil	Õppehoone alajaam.

Tuletõrjeveooliku süsteemi keskus	Puudub	
Tuletõrje veevarustus	C korpus	Trepikodades, igal korrusel.
Päästeautoga hoone sisese tuleohutuspaignalidistega liitumiskohtade asukohad	Puuduvad.	
Sprinkleri keskus	Puudub	
Tulekustutus tugipunktid	Puuduvad	
Tuletõrje- ja päästevahendite juhtimiskeskus	A korpuse valvelaud.	Tuleohutussüsteemide juhtimis- ja infopaneel.
Ohtlikud ained	Puuduvad	
Põlevmaterjalid	Puuduvad	
Muud ohud	B korpus, 1 korruse töökojad	Keevituse gaasiballoonid.

8. Plaani teatavaks tegemine

8.1. Plaan tehakse allkirja vastu teatavaks kogu asutuse töötajatele.

Isik	Teavitamine
Töötaja	Plaaniga tutvustatakse töötajaid üldise ohutusalase juhendamise käigus ning alati tulekahju korral tegutsemise koolituse läbiviimisel.
Õpilane	Plaan tutvustatakse õpilasele õppima asumisel ning korraldatakse iga aasta õppeaasta alguses, klassijuhataja tunnis.
Muu isik	Muudele isikutele antakse viide kooli koduleheküljele, kus antud plaan on tehtud kõikidele kättesaadavaks.

Plaan tehtud hetke-muudatustest teavitatakse töötajaid e-posti või infosüsteemi (EKIS) kaudu.

8.2. Majutusruumi evakuatsiooniskeemid ning tuleohutusmeelespea

Õpilaskodu ruumidesse on paigaldatud käesoleva korra evakuatsiooniskeemid.

9. Plaani täitmise kord

9.1. Töötajate ülesanded ja kohustused evakuatsiooni ning tulekahju korral tegutsemisel;

Isik	Ülesanded	Kohustused
Juhtkonna liige	Juhtida evakuatsiooni ning abistada Päästeametit selle läbiviimisel. Tagada vajaliku info kättesaadavus ning liikumine.	Kogunemiskohas õpilaste ning personali loendamine.
Pedagoog	Reageerida ohuolukorrale. Hinnata objektiivselt ohutaset. Informeerida ümberkaudseid isikuid.	Õpilaste ohutu evakueerimine hoonest kogunemiskohta, kasutades lähimat ohutut evakuatsiooniteed.
Tugipersonal	Reageerida ohuolukorrale. Hinnata objektiivselt ohutaset. Informeerida ümberkaudseid isikuid. Jälgida, et tööpiirkonnas oleksid kõik aknad ning uksed suletud. Mitte lubada isikutel siseneda hoonesse.	Juhatada hoonest viibivaid isikuid ohutut teed pidi hoonest välja, kogunemiskohta.

9.2. Tulekahjuõppuse korraldamise ja läbiviimise eest vastutavate isikute loetelu

Isik	Tegevus	Periood
Haldusjuht	Tulekahjuõppuse korraldamine	Kord aastas
Haldusspetsialist	Tulekahjuõppuse läbiviimine	Kord aastas

9.3. Tähtsad telefoninumbrid

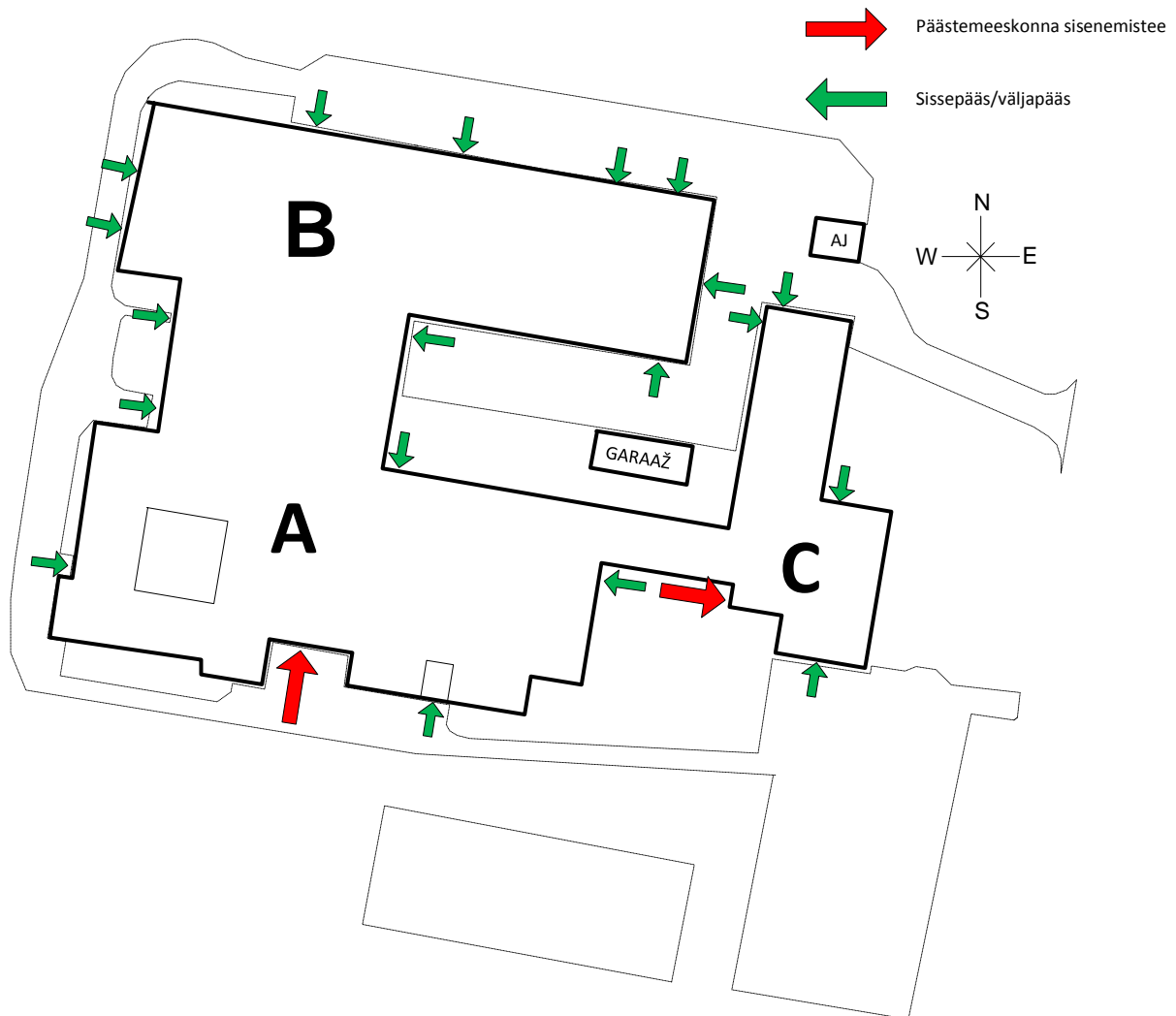
Isik	Number	Märkused
Direktor	5162623	E - R 08.00 kuni 17.00
Sillamäe õppejuht	397 2785	E - R 08.00 kuni 17.00
Sillamäe haldusspetsialist	56988269	E - R 08.00 kuni 17.00
Administraator A-korpus	56265710	E - R 07.00 kuni 21.00
Administraator, õpilaskodu	56265700	Ööpäevaringselt

10. Vastutusala

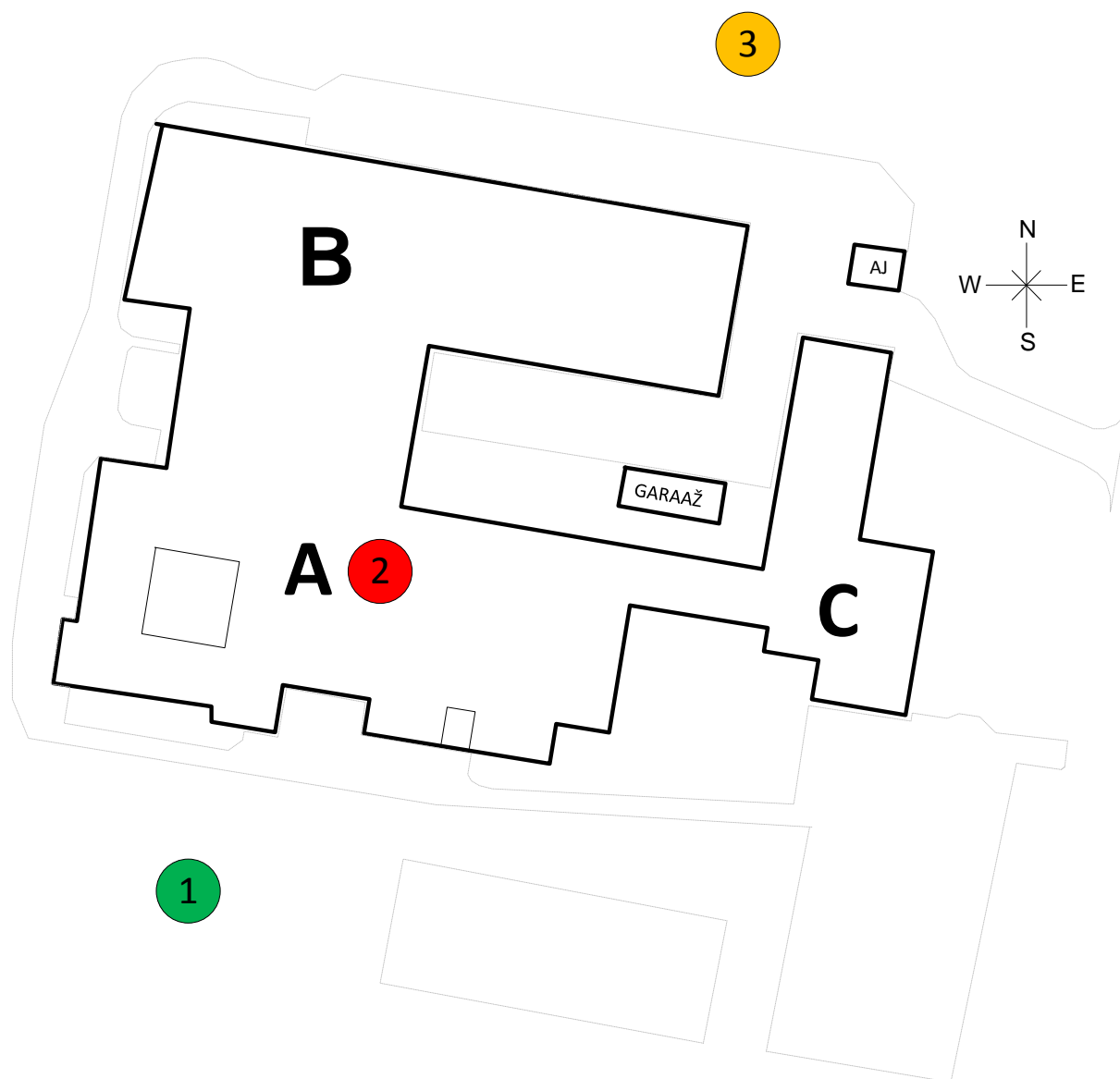
Tegevus	Isik / Teenusepakkuja
Turvavalgustuse korrasoleku eest objektil	Elektrikäidujuht
Automaatse tulekahju-signalisatsioonisüsteemi korrasoleku eest objektil	Hooldusleping
Tulekustutite ja tuletõrjevesikute korrasoleku eest objektil	Hooldusleping
Ventilatsioonisüsteemide korrasoleku eest objektil	Hooldusleping
Evakuatsiooniõppuste korraldamise eest objektil	Haldusjuht
Enesekontrolli tegemise, dokumenteerimise, tuleohutusaruande esitamise eest	Haldusjuht
Evakuatsiooni läbiviimise eest vastutavad isikud	
Õppeklassid tundide ajal	Tundi läbiviiv õpetaja
Õppeklassid ja koridorid vahe-tundide ajal	Tundi läbiviiv õpetaja
Võimla	Kehalise kasvatuse õpetaja, treener
Söökla, kohvik	Söökla töötajad
Aula	Üritust läbi viiv töötaja
Raamatukogu	Raamatukogu-töötaja
Juhtivad isikud	
Evakuatsiooni juht õhtusel ajal 17.00 – 21.00	Valvelaua töötaja, A-korpus
Evakuatsiooni juht päevasel ajal 08.00 – 17.00	Juhtkonna liige või õppekoha haldusspetsialist
Evakuatsiooni juht: <ul style="list-style-type: none"> • 21.00 – 08.00 • Nädalavahetustel (õppehoone suletud) • Riigipühadel (õppehoone suletud) 	Valvelaua töötaja, õpilaskodus

11. Skeemid

Skeem 1. Hoonete sissepääsud



Skeem 2. Kogunemiskohad



Koostas: Jüri Kuzmin, töökeskonnaspetsialist

Lisa 1. Operatiivkaart

OPERATIIVKAART	
Ehitise aadress	Tallinna mnt 13, Sillamäe
Versiooni nr (viimase muutmise kuupäev, aasta)	V1, 01.2018
Ehitise kasutusotstarve	Haridusasutus, ühiselamu Ida-Virumaa Kutsehariduskeskus
Ehitises paiknevate erinevate ruumide kasutusviisid ja asukoht hoones	A korpus, 0 korrus - töökojad, riietusruumid, soojasõlm
	A korpus, I korrus – kontoriruumid, õpperuumid, spordisaal, auditoorium, aatrium.
	A korpus, II korrus – õpperuumid.
	A korpus, III korrus – õpperuumid.
	A korpus, VI korrus – ventilatsioonikamber.
	B korpus, I korrus – töökojad, söökla.
	B korpus, II korrus – tehnilised ruumid, ladu.
	C korpus, I – VI korrus – ühiselamu toad.
Korruste arv	Õppehoone – 0 – 4 Ühiselamu – 0 – 6
Kõrgus maapinnast	Õppehoone – 11m Ühiselamu – 16m
Tuleohutuse klass	TP1
Automaatse tulekahjusignalisatsioonisüsteemi keskseadme asukoht	Õppehoone - hoone sisenemisel esimesel korrusel, valvelauas. Ühiselamu – sissepääsu vastas.
Suitsutõrje käivitustase	Tase 2
Ehitisesisene tuletõrjevõrk	Puudub
Ehitisesisese tuletõrjevõrgi välistoide	Puudub
Kuivtõusutoru	Puudub
Sprinklersüsteem	Puudub
Sprinklersüsteemi välistoide	Puudub
Tuletõrjelift	Puudub
Lähima tuletõrje veevõtukoha kaugus	Info puudub.
Evakueeritavate kogunemispunkti asukoht	Hoone esine plats.
Hoone elektritoide	Põhitoide – hoone taga asuv alajaama hoone. Hoone elektrikäidujuht: 516 83 40, Vladimir Fomin
Lisaohud	B-korpus: 1. Keevituse gaasiballoonid

	<ol style="list-style-type: none"> 2. Söökla elektripaigaldised, õlid. 3. Laotöökojas akukahveltõstuk.
Muud täpsustused	Puuduvad.
Ehitise kontaktisik	<ol style="list-style-type: none"> 1. Haldusspetsialist, 56988269 2. Valvelaud A-korpus, 56265710 3. Valvelaud C-korpus, 56265700
Kaitsmist vajavad väärtuslikud esemed/seadmed	Puuduvad.

Aerofoto:

